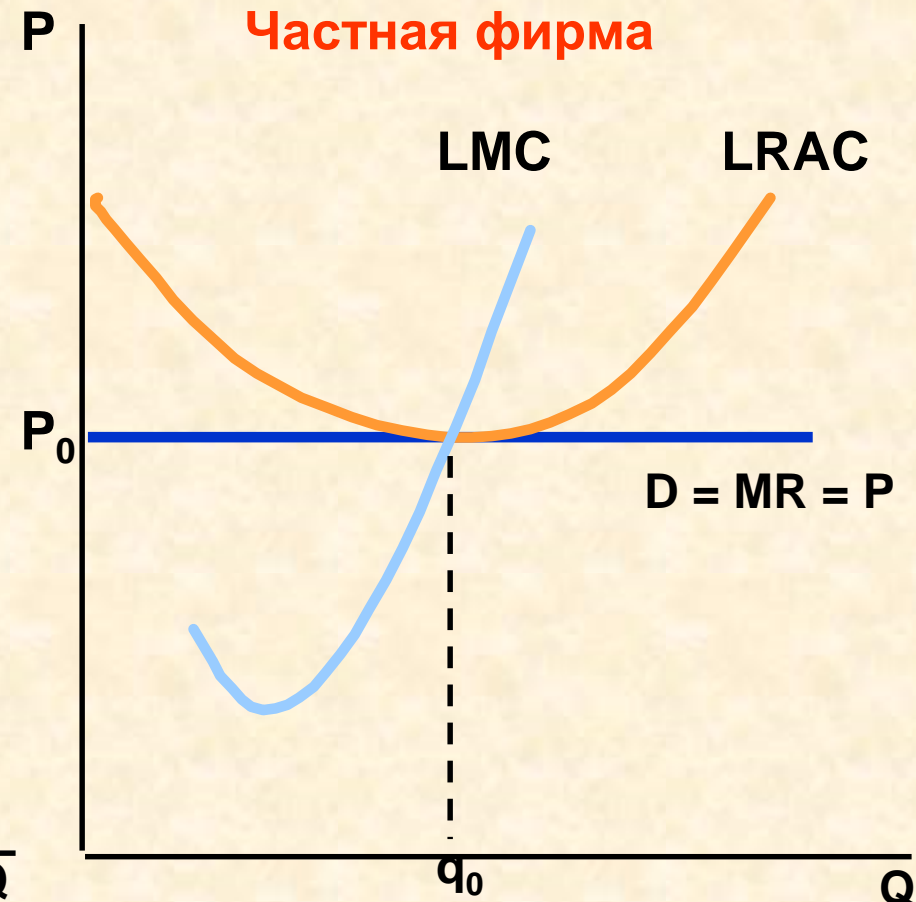
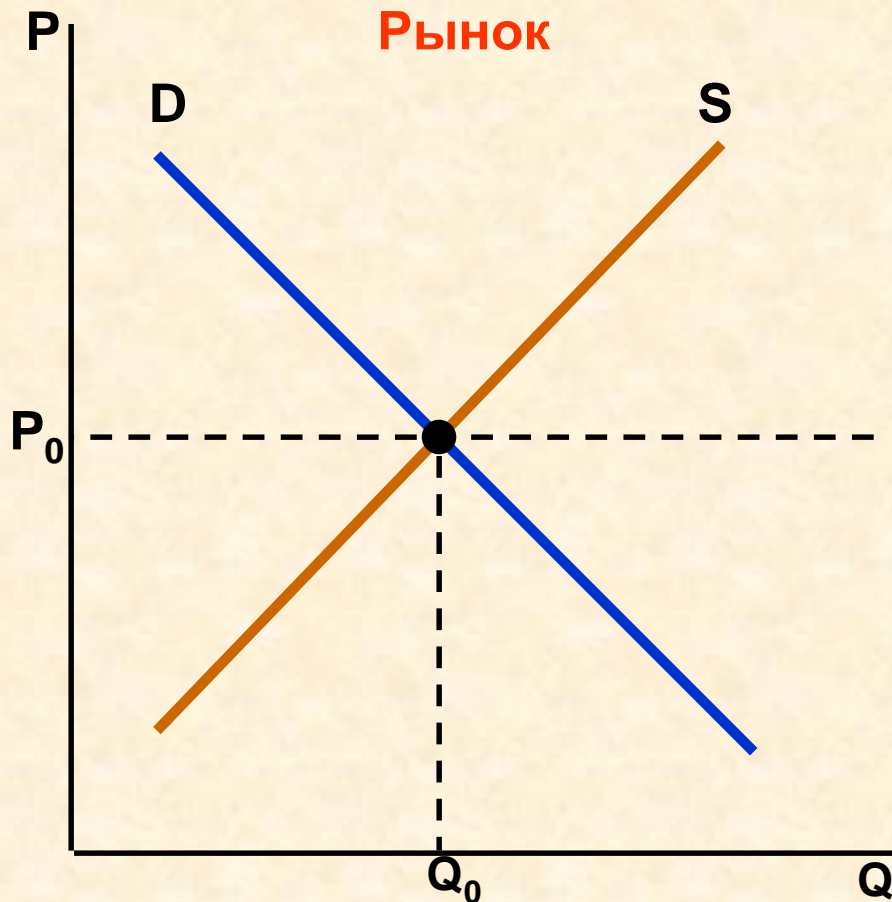


РЫНОК ЧИСТОЙ МОНОПОЛИИ

Темы для обсуждения

- МОНОПОЛИЯ
- МОНОПОЛЬНАЯ ВЛАСТЬ
- ИСТОЧНИКИ МОНОПОЛЬНОЙ ВЛАСТИ
- ОБЩЕСТВЕННЫЕ ИЗДЕРЖКИ
МОНОПОЛЬНОЙ ВЛАСТИ

Совершенная конкуренция



Монополия

- Монополия

1) Один продавец - много покупателей

2) Один товар (нет подходящих субститутов)

3) Барьеры при вступлении

Монополия

- Монополист - со стороны предложения имеет абсолютный контроль над количеством товаров для продажи.
- Прибыль максимальна при таком объеме производства, когда предельный доход равен предельным издержкам.

Монополия

- Нахождение предельного дохода
 - Как единственный производитель, монополист работает с рыночным спросом, чтобы определить объем производства и цену.
 - Рассмотрим фирму со спросом:
 - ◆ $P = 6 - Q$

Совокупный, предельный и средний доход

Цена <i>P</i>	Количество <i>Q</i>	Совокуп. доход <i>R</i>	Предельн. доход <i>MR</i>	Средний доход <i>AR</i>
\$6	0	\$0	---	---
5	1	5	\$5	\$5
4	2	8	3	4
3	3	9	1	3
2	4	8	-1	2
1	5	5	-3	1

Средний и предельный доход



Монополия

■ Наблюдения

1) Для увеличения продаж цена должна упасть

2) $MR < P$

3) В сравнении с совершенной конкуренцией

- ◆ Не нужны изменения в цене, чтобы изменить объем продаж
- ◆ $MR = P$

Монополия

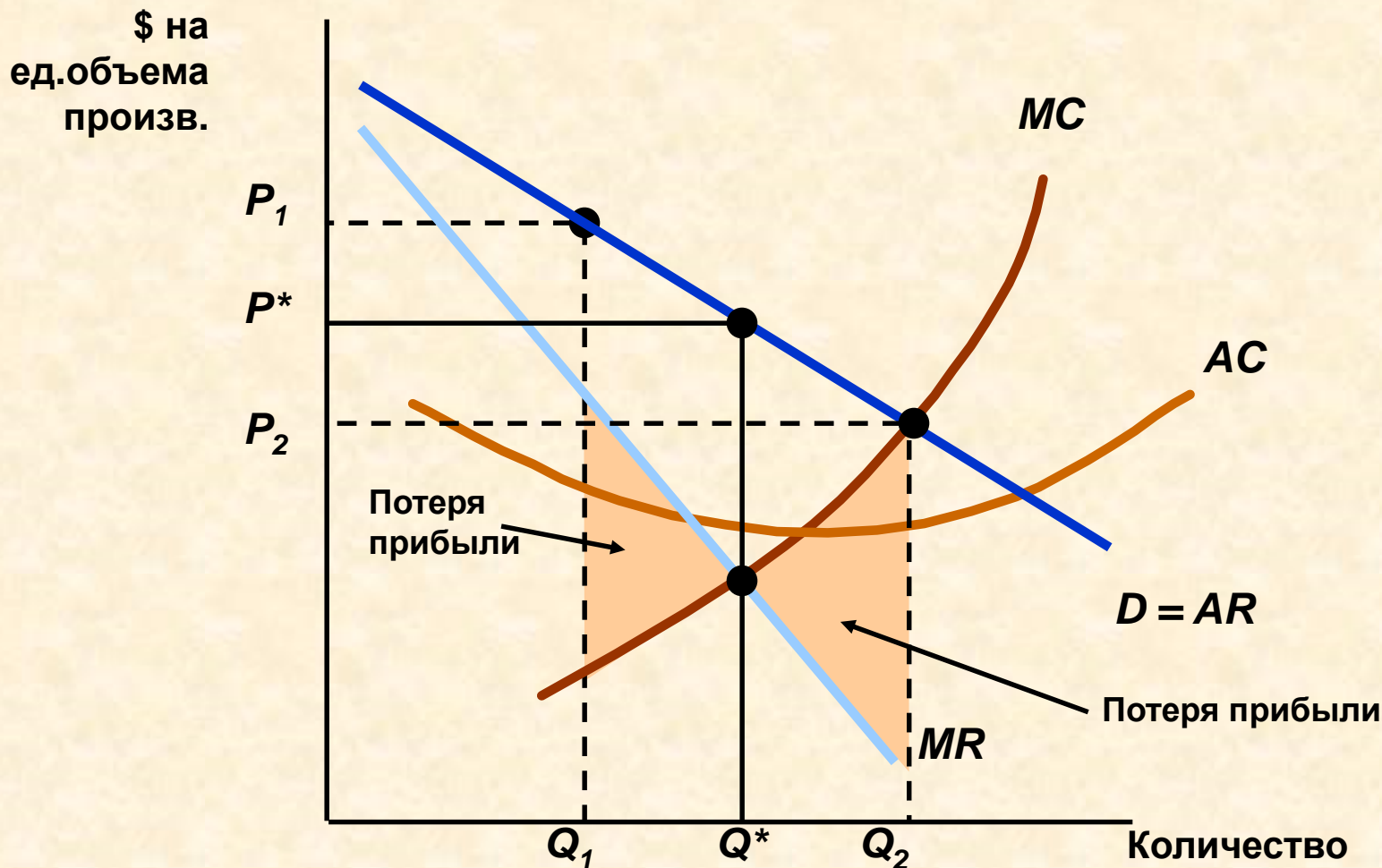
- Определение монополистом объема производства
 - 1) Прибыль максимизируется при объеме производства, когда $MR = MC$
 - 2) Функции затрат прежние

$$\pi(Q) = R(Q) - C(Q)$$

$$\Delta\pi / \Delta Q = \Delta R / \Delta Q - \Delta C / \Delta Q = 0 = MC - MR$$

$$\text{или } MC = MR$$

Максимизация прибыли при предельном доходе, равном предельным издержкам



Монополия

Определение монополистом объема производства

- Пример

$$\text{Издержки} = C(Q) = 50 + Q^2$$

$$MC = \frac{\Delta C}{\Delta Q} = 2Q$$

Монополия

Определение монополистом объема производства

■ Пример

$$\text{Спрос} = P(Q) = 40 - Q$$

$$R(Q) = P(Q)Q = 40Q - Q^2$$

$$MR = \frac{\Delta R}{\Delta Q} = 40 - 2Q$$

Монополия

Определение монополистом объема производства

- Пример

$$MR = MC \text{ или } 40 - 2Q = 2Q$$

$$Q = 10$$

$$\text{Когда } Q = 10, P = 30$$

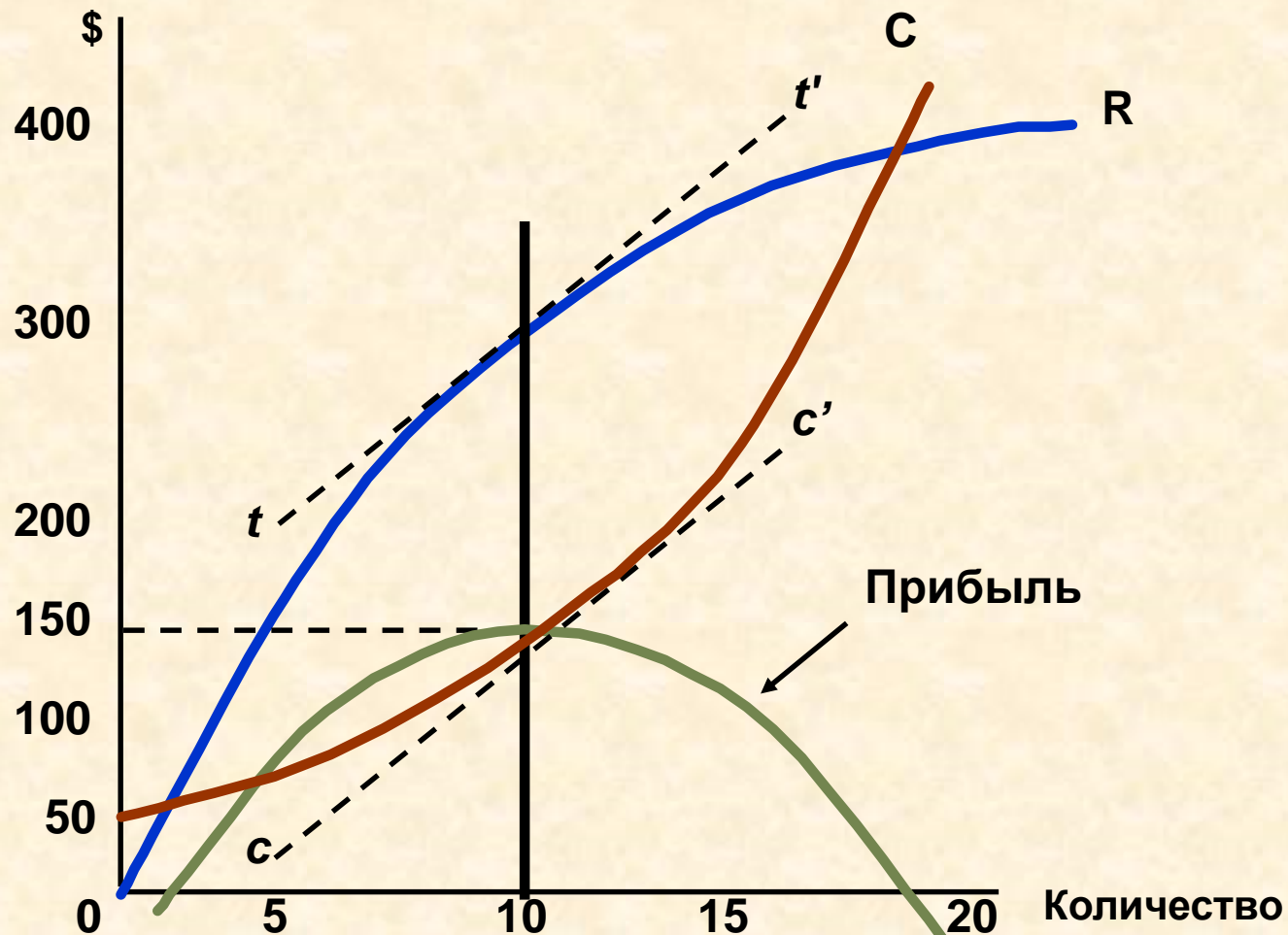
Монополия

Определение монополистом объема производства

■ Пример

- Устанавливая предельный доход, равный предельным издержкам, можно удостовериться, что прибыль максимизируется при $P = \$30$ и $Q = 10$.
- Это можно изобразить графически:

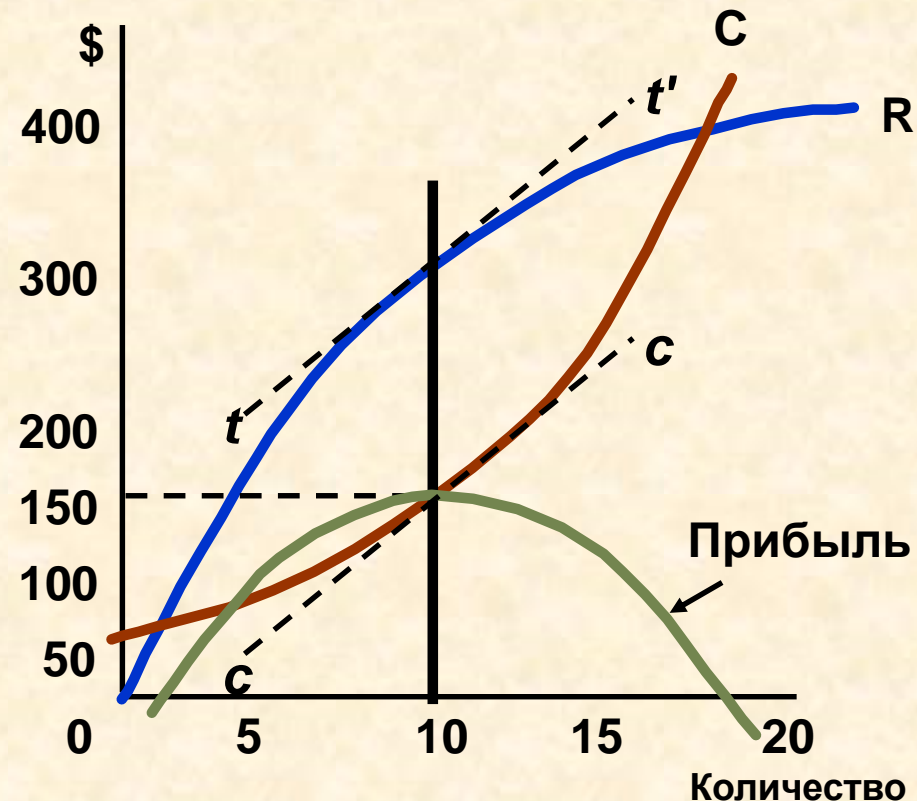
Пример максимизации прибыли



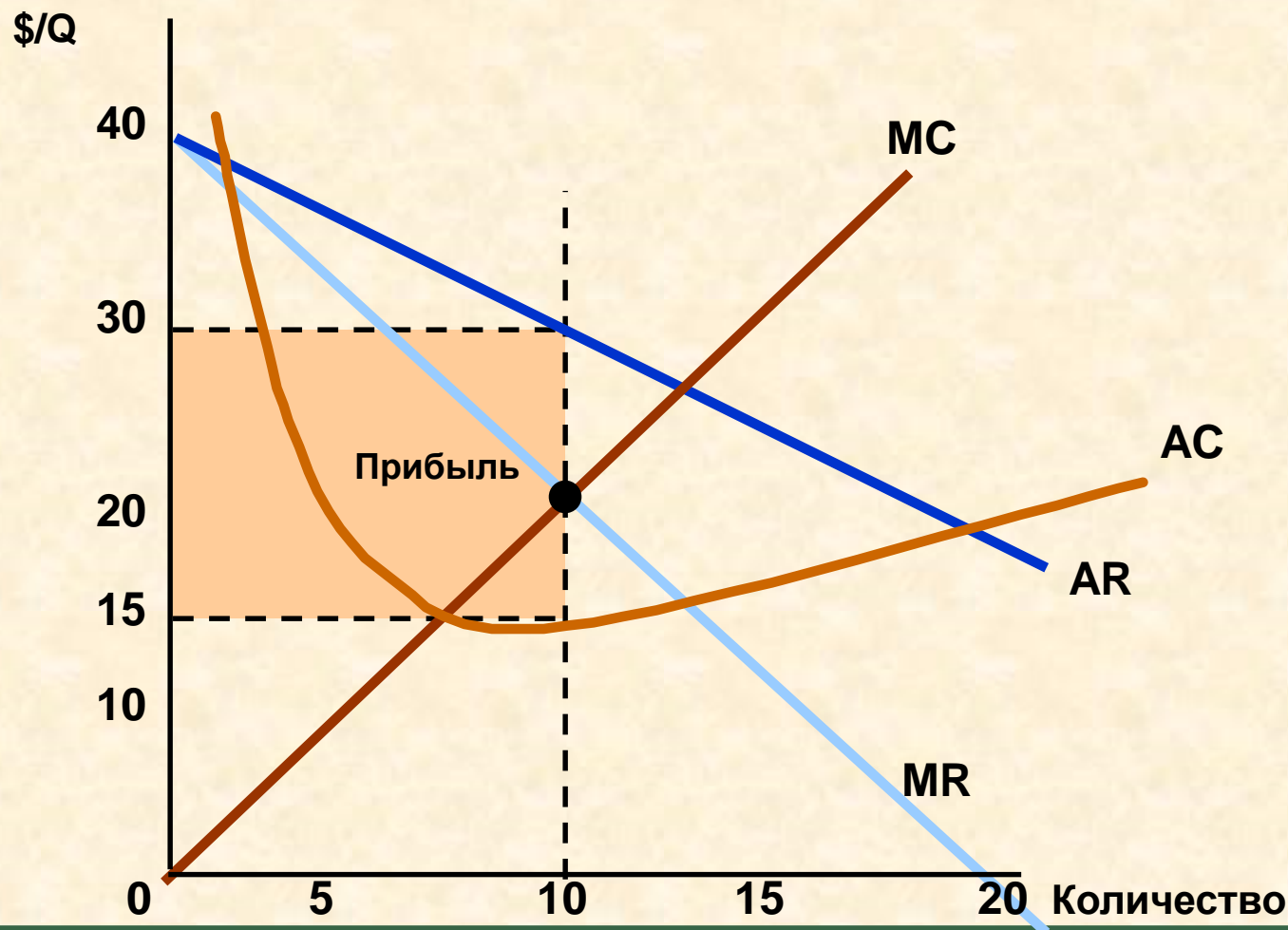
Пример максимизации прибыли

■ Наблюдения

- Наклон rr' = наклону cc' и они параллельны при 10 единицах
- Прибыль максимизируется при 10 единицах
- $P = \$30$, $Q = 10$,
 $TR = P \times Q = \$300$
- $AC = \$15$, $Q = 10$,
 $TC = AC \times Q = 150$
- Прибыль = $TR - TC$
 - ◆ $\$150 = \$300 - \$150$



Пример максимизации прибыли



Монополия

- Правило большого пальца при ценообразовании
 - Мы хотим перевести условие, что предельный доход должен равняться предельным издержкам в правило большого пальца, что легко можно применять на практике.
 - Это можно продемонстрировать с использованием следующих шагов:

Правило большого пальца при ценообразовании

$$P = \frac{MC}{1 + (1/E_d)}$$

Превышение P над MC должно равняться обратной эластичности спроса.

Правило большого пальца при ценообразовании

$$P = \frac{MC}{1 + \left(\frac{1}{E_d}\right)}$$

Пример

$$E_d = -4 \quad MC = 9$$
$$P = \frac{9}{1 + \left(\frac{1}{-4}\right)} = \frac{9}{.75} = \$12$$

Монополия

- Монопольное ценообразование в сравнении с ценообразованием при совершенной конкуренции:
 - Монополия
 $P > MC$
 - Совершенная конкуренция
 $P = MC$

Монополия

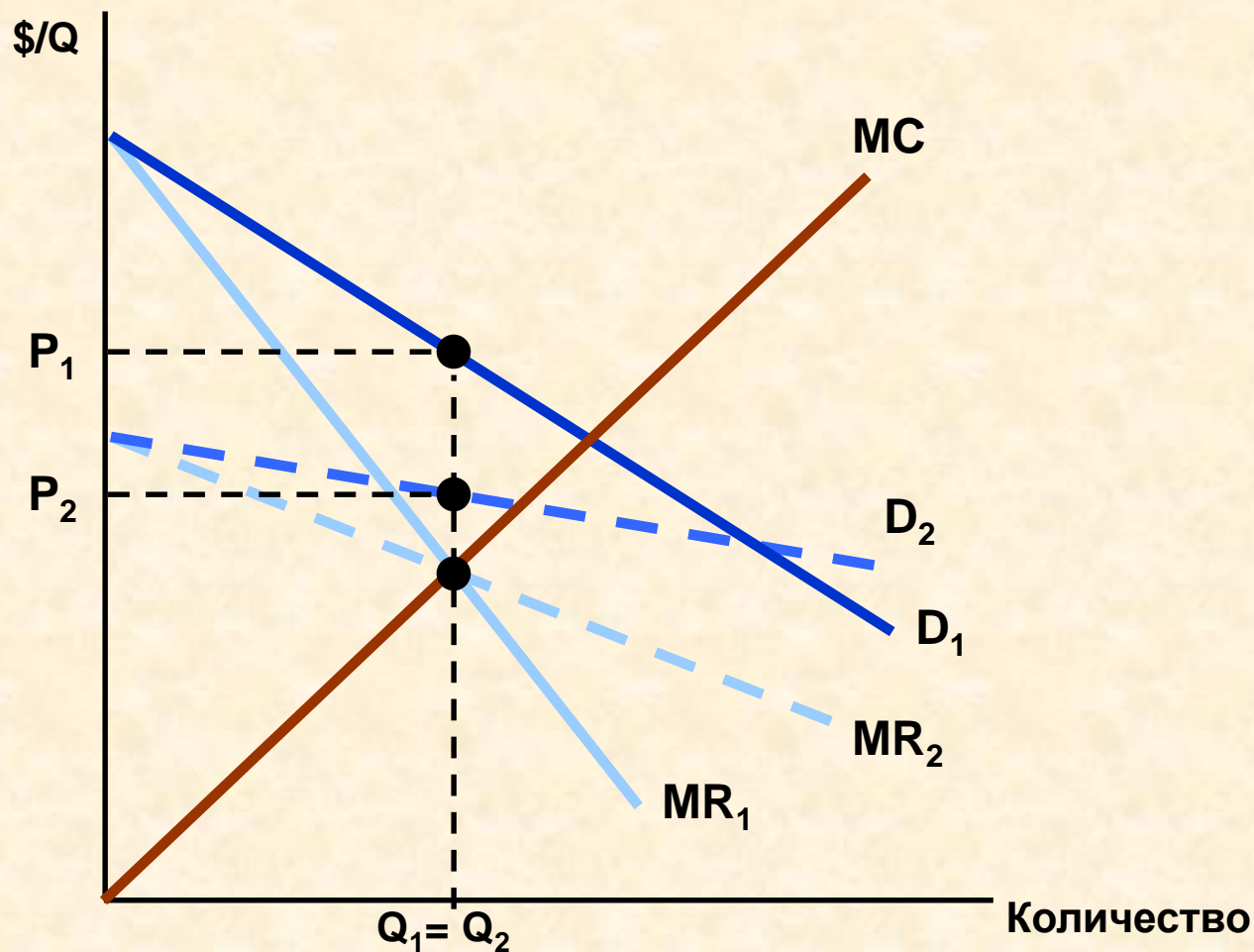
- Монопольное ценообразование в сравнении с ценообразованием при совершенной конкуренции:
 - Чем более эластичен спрос, тем ближе цена к предельным издержкам.
 - Если E_d - это большое отрицательное число, цена приближается к предельным издержкам и наоборот.

Монополия

■ Сдвиги спроса

- при несовершенной конкуренции, рыночная кривая предложения определяется предельными издержками.
- Для монополии объем производства определяется предельными издержками и формой кривой спроса.

Сдвиг спроса ведет к изменениям цены при прежнем выпуске



Монопольная власть

- Измерение монополии власти
 - при совершенной конкуренции: $P = MR = MC$
 - Монопольная власть: $P > MC$

Монопольная власть

■ Индекс Лернера

- $L = (P - MC)/P$

- ◆ Чем больше значение L (между 0 и 1) тем больше сила монополии.

- L выражается в терминах E_d

- ◆ $L = (P - MC)/P = -1/E_d$

- ◆ E_d - это эластичность спроса фирмы, но не рынка

Монопольная власть

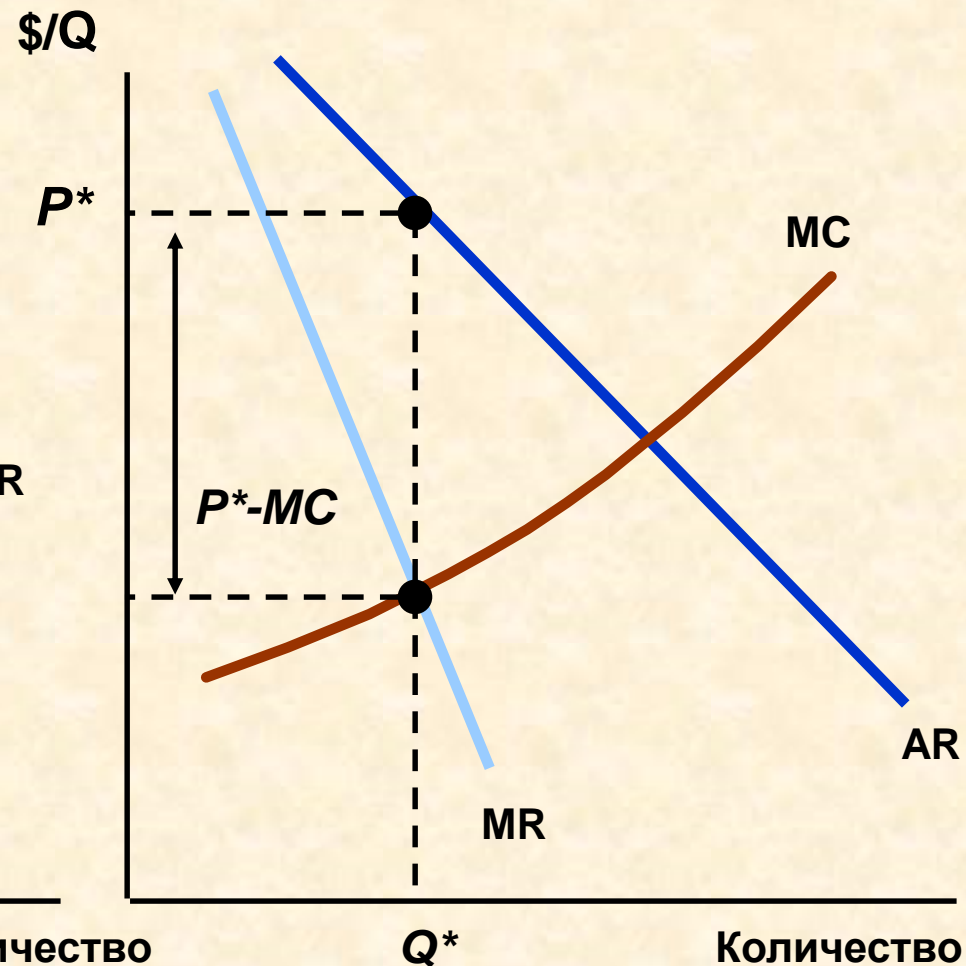
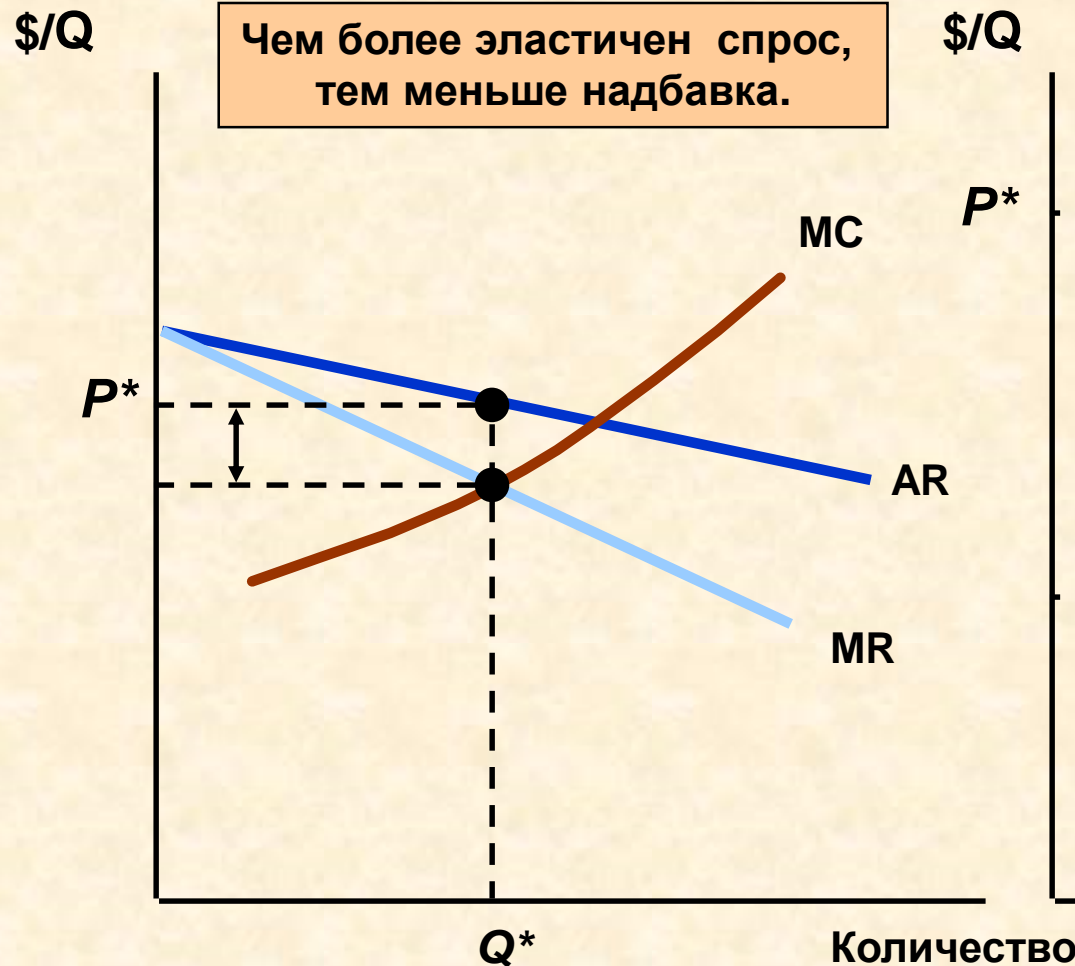
- Правило большого пальца при ценообразовании

$$P = \frac{MC}{1 + (1/E_d)}$$

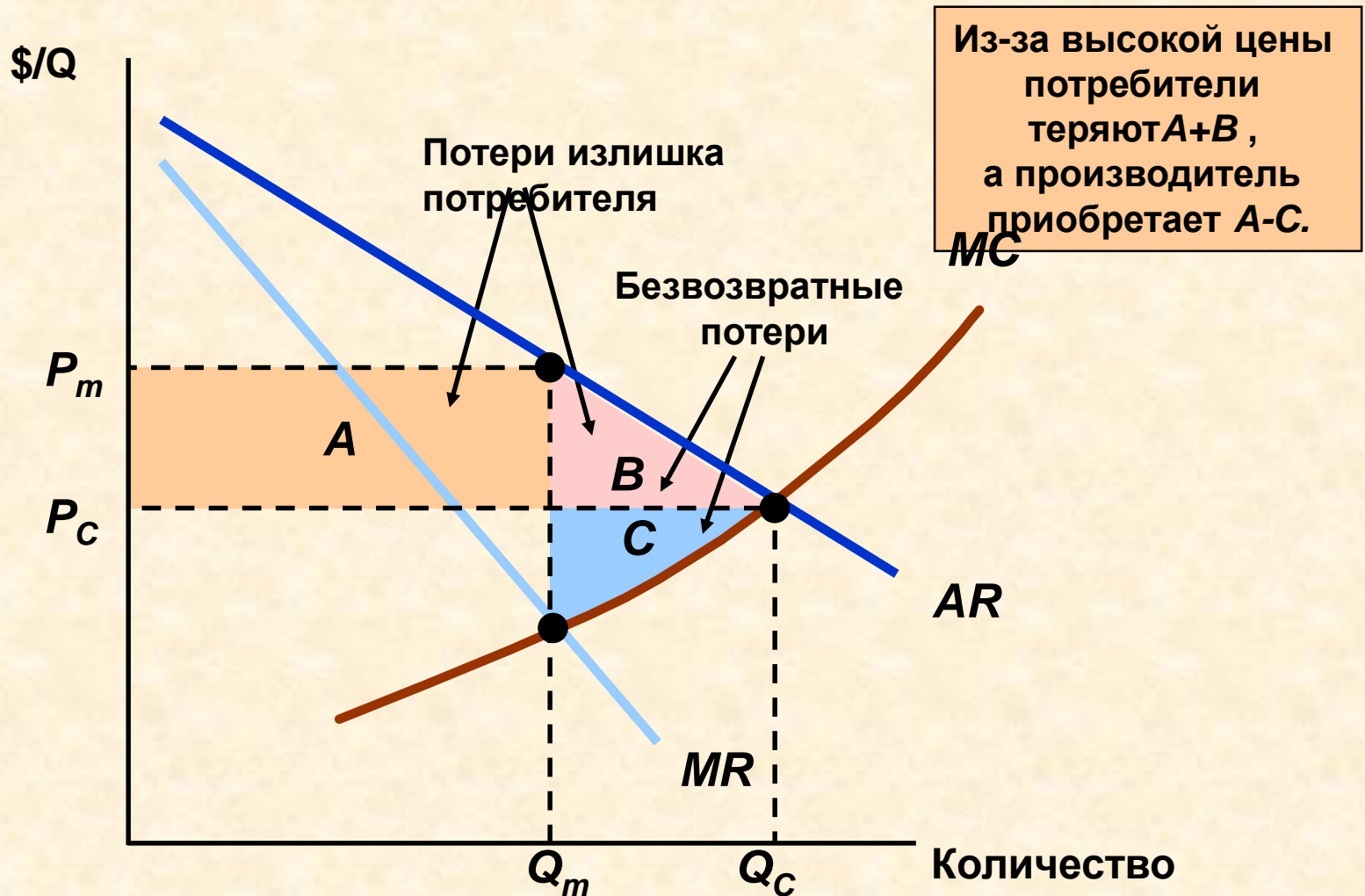
- Ценообразование для любой фирмы при монопольной власти
 - ◆ Если E_d велика, превышение мало
 - ◆ Если E_d мала, превышение велико

Эластичность спроса и превышение цены

Чем более эластичен спрос, тем меньше надбавка.



Безвозвратные потери от монопольной власти



Общественные издержки монопольной власти

■ Поиск ренты

- фирмы должны тратить, чтобы добиться Монопольная власть
 - ◆ лоббизм
 - ◆ реклама
 - ◆ дополнительное строительство

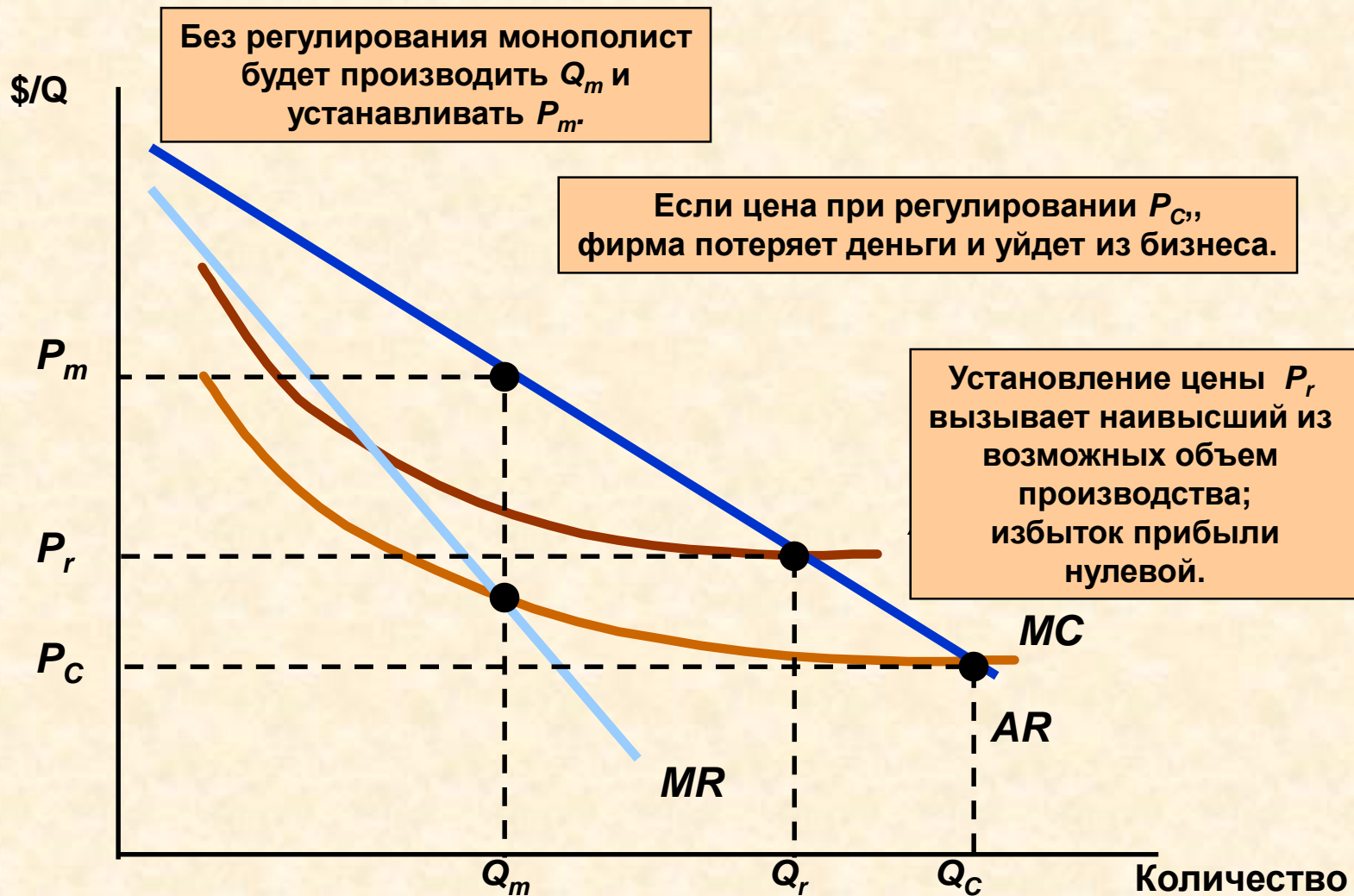
Общественные издержки монопольной власти

- Побуждение стать монополистом определяется прибылью, которую можно получить.
- Чем больше трансферт от потребителей фирме, тем больше общественные издержки монополии.

Общественные издержки монопольной власти

- Естественная монополия
 - Фирма, которая может производить весь объем производства отрасли при меньших затратах, чем было бы при использовании нескольких фирм.
-
-

Регулирование цен при естественной монополии



Общественные издержки монопольной власти

- Регулирование на практике
 - Очень сложно оценить издержки фирмы и функцию спроса, поскольку они меняются с развитием рыночных условий

Монопсония

- **Монопсония** - это рынок с единственным покупателем.
- **Олигопсония** - это рынок, где всего несколько покупателей.
- **Монопсоническая власть** - это способность покупателя влиять на цену благ и платить меньше цены, существующей на конкурентном рынке.